

# LA EXPLICACIÓN

Por qué el trabajo de las mujeres **TODAVÍA** es tan inestable en la cultura empresarial moderna.

## FIGURE IT OUT

Why women's work **STILL** hangs in the balance in modern corporate culture.

■ Por Chris Dove

**El 35%** de las empresas españolas de más de 250 empleados implementa un plan de igualdad. Sin embargo, mientras que las mujeres suponen un 33% de los negocios en España, solo obtienen un 8% de los préstamos bancarios y no hay ningún banco europeo regido por una gobernadora. Estos datos tan pésimos han motivado un acalorado debate en Business BCN. Nuestra misión es identificar las dificultades y los éxitos de dos mujeres de negocios catalanas que han llegado muy alto y escuchar de primera mano lo que opinan de esta sociedad empresarial dominada por los hombres.

**35%** of Spanish companies with 250+ employees implement an equality plan. Yet while women account for 33% of Spanish businesses, they receive a minimal 8% of bank loans and no governor of a European central bank is female. These shocking statistics have sparked a heated debate at Business BCN. Our mission is to identify the challenges and successes of two high-achieving Catalan businesswomen, hearing first-hand their views on our male-dominated corporate society.

## Las políticas de género del gobierno español

El presidente Zapatero destaca entre los líderes europeos por haber adoptado una postura audaz al aprobar en el 2007 una ley que obliga a las empresas públicas y a las compañías

que coticen en bolsa y que posean más de 250 empleados a aplicar un cupo mínimo del 40% para ambos géneros en la composición de sus juntas de administración. El impacto inicial de esta ley, que pasará a ser obligatoria a partir del 2015, ha sido tal que la representación femenina en las juntas administrativas de las empresas españolas se ha doblado al pasar de un 5% a un 10% del 2007 al 2009.

### Mujeres de éxito de Cataluña

Barcelona cuenta con unas de las empresarias más destacadas del sector público y privado.

#### ► ELISABETH DE NADAL

Socio de contencioso de Cuatrecasas, Gonçalves Pereira

El complicado mundo jurídico de los litigios y arbitrajes comerciales no es conocido por su abundancia de mujeres. Aun así, Elisabeth de Nadal ha invertido años de formación en temas jurídicos en su sector y ha conseguido dirigir el equipo de arbitraje especializado en litigios corporativos que se originan a raíz de fusiones y adquisiciones; litigios relacionados con la ley de la competencia y contratos de distribución comercial del sector del ocio y los deportes.

Como *"abogada de toda la vida"*, miembro del Colegio de Abogados de Barcelona y profesora universitaria en materia de arbitraje, Elisabeth es una prueba viviente de que las mujeres están inherentemente preparadas para ofrecer buenos resultados en los entornos empresariales de mayor presión. Los litigios comerciales son cualquier tipo de controversia legal relacionada con el sector empresarial y requieren unas cualidades personales bien desarrolladas, tener buen criterio, ingenio y sensibilidad.

#### Opiniones desde la cúspide: el sector privado

Elisabeth explica por qué, desde su punto de vista, las españolas no han llegado a lo más alto en el mundo

## Spanish Government gender policies

PM Zapatero is singled out among European leaders for taking a bold stand in passing a 2007 law obliging public companies and listed firms with more than 250 employees to apply a minimum 40% quota for both genders in the composition of their boards. Due to become compulsory from 2015, its early impact is such that female representation on Spanish companies' boards doubled from 5% in 2006 to 10% in 2009.

### Catalonia's High-Achieving Females

Barcelona boasts some of the brightest businesswomen operating in the private and public sectors.

#### ► ELISABETH DE NADAL

Litigation Partner at Cuatrecasas, Gonçalves Pereira

The complex legal world of commercial litigation and arbitration is not known for its abundance of women. Yet Elisabeth de Nadal has invested years of legal training in her field, successfully heading up the arbitration team specialising in corporate litigation disputes arising from mergers and acquisitions; disputes relating to competition law; and contracts for commercial distribution in the leisure and sports industries.

*"A lawyer all my life"* part-trained in London, a Member of the Bar Association of Barcelona and a University Lecturer on Arbitration, Elisabeth is proof that in the most pressure-driven business environments, women are inherently attuned to deliver results. Commercial litigation covers any type of legal controversy related to business issues, requiring her well-developed personal qualities, sound judgement, resourcefulness and sensitivity.

#### Views From the Top: Private Sector

Elisabeth explains why, in her view, Spanish women have not risen to the top in the business world as rapidly

"Las pymes se benefician del esfuerzo de las mujeres, por lo que tenemos que mostrar cuáles son nuestras responsabilidades."

Elisabeth de Nadal, socio de contencioso, Cuatrecasas, Gonçalves Pereira



▲ **Elisabeth de Nadal**, socio de contencioso, Cuatrecasas, Gonçalves Pereira

*benefician del esfuerzo de las mujeres, por lo que tenemos que mostrar cuáles son nuestras responsabilidades."*

Uno de los asuntos de la política de género que resalta Elisabeth es la de la responsabilidad social empresarial y la manera en que las empresarias, al parecer, están preprogramadas de alguna forma para atenerse a sus principios más fielmente que sus contrapartidas masculinas. "Para sobrevivir en el mundo de los negocios, actualmente las compañías tienen que integrar estos temas, las del sector público también. No creo que ningún líder inteligente lo vea de otro modo."

Y no son sólo palabras, porque Elisabeth nos cuenta cómo Cuatrecasas, Gonçalves Pereira puso en práctica la responsabilidad social de la empresa. "Ofrecemos un programa de servicios del sector público como parte de una red de abogados dedicados a acciones de forma voluntaria y gratuita de economía social, como organizaciones culturales y museos, ayuda a empleados con proyectos de formación y asuntos de derechos. Solucionamos problemas concretos y nos

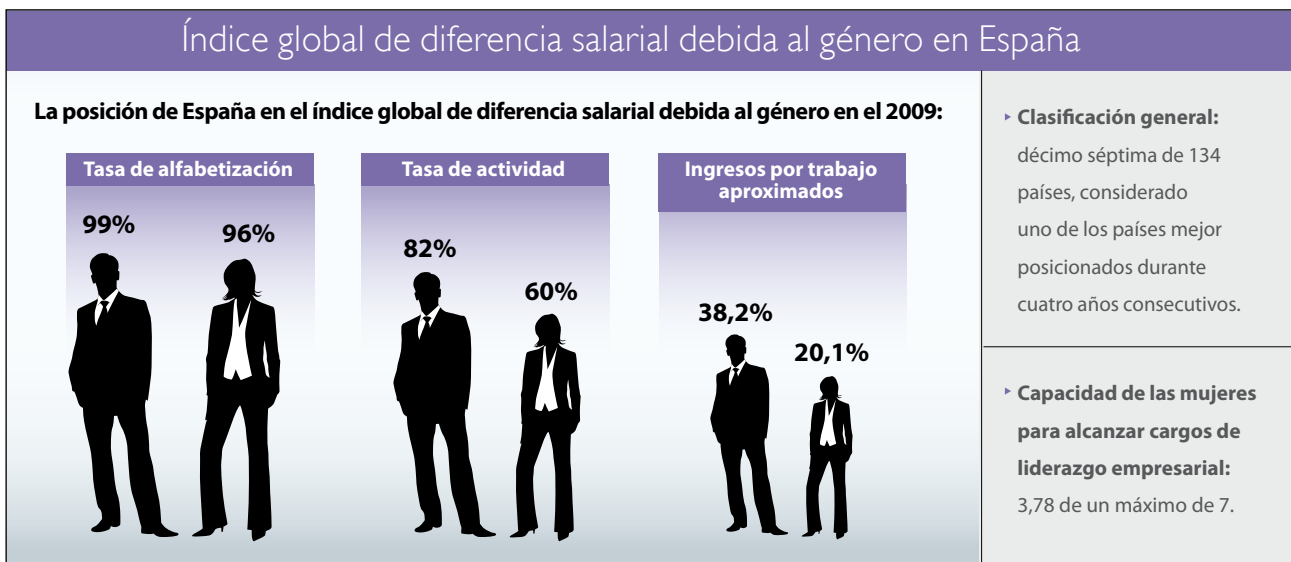
as they have in politics, feeling that some advances have been made. "In my 41 years, while nothing seems to have changed in or outside my house, there's still a concept of measuring success focused on ranking how much responsibility and economic success we have. This is not what I believe. There is an opportunity for women today to measure success in global, holistic terms – we need to move society away from badges and titles. Everyone has responsibilities. If we look at the financial crisis, people ask: 'Where are the women in all this?', she continues. "SMEs gain from women's input so we have to show our own responsibilities."

"SMEs gain from women's input so we have to show our own responsibilities."  
**Elisabeth de Nadal**  
 Litigation Partner,  
 Cuatrecasas, Gonçalves Pereira

An issue of gender politics Elisabeth highlights is that of social corporate responsibility and the way, it seems, businesswomen are somehow pre-programmed to uphold its principles more so than their male counterparts. "To survive in business today, companies have to integrate such themes, those in the public sector as well. I don't think any intelligent leader would have any other view."

Not just words, as Elisabeth explains how Cuatrecasas, Gonçalves Pereira put social responsibility into practice.

de los negocios de forma tan rápida como en el de la política, aunque considera que se han hecho algunos progresos. "A mis 41 años, a pesar de que fuera o dentro de mi casa no parece haber cambiado nada, sigue existiendo la idea de medir el éxito basada en clasificar la cantidad de responsabilidad y prosperidad económica que tenemos. Yo creo que no es así. Hoy en día, las mujeres tienen la oportunidad de medir el éxito en términos globales y holísticos, necesitamos apartar la sociedad de insignias y títulos. Todo el mundo tiene responsabilidades. Si nos fijamos en la crisis financiera, la gente se pregunta: «¿Qué papel tienen las mujeres en todo esto?» Las pymes se



## Spain's Global Gender Gap Index

**Spain's position on the 2009 Global Gender Gap Index:**

- ▶ **Overall performance:** 17<sup>th</sup> out of 134 countries – ranking as one of the Best Positioned Countries for four consecutive years.
- ▶ **Literacy rate:**  
96% female to 99% male.
- ▶ **Labour force participation:**  
60% female to 82% male.
- ▶ **Estimated earned income:**  
20.1% female to 38.2% male.
- ▶ **Ability of women to rise to enterprise leadership:** 3.78 out of 7.

*ocupamos de estos asuntos por ellos porque conocemos a la gente con la que deberían colaborar. Esto es fundamental en la mentalidad de nuestra forma de trabajo."*

Junto con su colega de la oficina de Madrid, Elisabeth coordina el equipo dedicado de 30 abogados para ayudar a las personas menos afortunadas a solucionar sus problemas sociales y "ofrecerles todo lo que necesitan hasta el final." Elisabeth recalca su compromiso con la responsabilidad social: "Cuando hacemos estas cosas, ofrecemos exactamente los mismos niveles habituales de calidad de servicio y número de horas que los que dedicamos a los clientes que nos pagan para así garantizar que cumplimos todos los objetivos de la tarea. Esto nos funciona muy, muy bien."

Respecto a la supuesta carencia del "gen del poder" en las mujeres para

*"We offer a programme of public sector services as part of a network of lawyers engaged in actions on a 'pro bono' voluntary basis with the Third Sector, such as cultural organisations and museums, assisting employees with training projects and rights issues. We sort out concrete problems and deal with such matters on their behalf as we know the people they should be collaborating with. This is fundamental to the mentality of how we work."*

Alongside her colleague in the Madrid office, Elisabeth coordinates the dedicated team of 30 lawyers assisting less fortunate people in sorting out their social problems and "offering them everything they need to the end." Stressing their commitment to social responsibility, she explains: "When we do this, we provide exactly the same high standards, quality service and number of hours as we give to our paying clients to ensure we meet all the assignment's objectives. This works very, very well for us."

## TAILOR-MADE EXCLUSIVE VACATIONS TO THE INDIAN SUBCONTINENT

**Starting from  
\*1599€ PP**  
\*Excluding  
International  
& Local Flights

**FASCINATING NORTH INDIA & NEPAL TOUR**  
**16 Days**  
All bookings before 30th Sep 2010  
get a 10% discount!!\*\*

COMPASS VACATIONS S.L., Calle Balmes 7, 1er D, 08007 Barcelona, Spain.  
Email: vaishali@compassindiainc.es | Fon : + 34 933 01 07 92, + 34 615 93 26 20 | Fax : + 34 933 04 39 98

\*\*Offer valid till 31st March 2011, except the festive period of 20th December 2010 – 05th January 2011 (both days inclusive) and the same shall be furnished upon request.

**COMPASS**<sup>TM</sup>  
THE HOSPITALITY MANAGERS

www.compassindiainc.es

lograr el éxito, Elisabeth comenta lo siguiente: "La mayoría de las mujeres pueden conseguir todo lo que se propongan; tienen la capacidad de iluminar toda la sala tanto si trabajan en el sector empresarial como en una compañía privada. Además, tienen familias y todo se resume en la capacidad de concentración."

#### ► HELENA DE FELIPE LETHONEN

Presidenta de la Asociación de Federaciones y Organizaciones de Empresarias del Mediterráneo y cofundadora de FES Consulting Empresarial

Como experta en género y la empresa, Helena de Felipe Lethonen fue la primera empresaria en presentar las conclusiones de un proyecto de género estratégico al Parlamento Europeo en el 2004. Además de ser la única representante de la política y economía española en un puesto de liderazgo en la Red de la Comisión Europea de Igualdad de Género, contribuyó a la publicación del informe sobre Igualdad de Oportunidades de la UE: "Más mujeres en puestos superiores: la clave para la estabilidad y el crecimiento económicos 2010".

Tras fundar Gestoria de les Dones, una pyme catalana de consultoría dirigida por mujeres, Helena representó a las empresarias en la exposición del Museo de Historia de Cataluña "Mujeres, los caminos hacia la libertad". Aparte de su cargo de vicepresidenta de OMEGA, la Organización de Mujeres Empresarias y de Gerencia Activa, ofrece consultoría jurídica y servicios de contabilidad a empresas como cofundadora y socia de FES Consulting Empresarial.

"No se trata solo de que los hombres o los gobiernos nos apoyen. Trabajando duro y tomando decisiones podemos crear el mundo que queremos."

Helena de Felipe Lethonen



▲ Helena de Felipe Lethonen, Presidenta de la Asociación de Federaciones y Organizaciones de Empresarias del Mediterráneo y cofundadora de FES Consulting Empresarial

#### ► HELENA DE FELIPE LETHONEN

President of the Association of Organisations of Mediterranean Businesswomen and Co-founder of FES Business Consulting

As a gender and business expert, Helena de Felipe Lethonen was the first female entrepreneur to present the conclusions of a Strategic Gender

Referring to women's supposed lack of the "power gene" to succeed, Elisabeth states: "The majority of women can succeed in whatever they do; they have the capacity to illuminate the whole room whether they're working in the entrepreneurial field or in a private company. They also have families and it's about the capacity to focus."

Project to the European Parliament in 2004. The only Spanish economics and politics representative in a decision-making position at the European Commission's Network of Gender Equality, she helped publish the EU's Equal Opportunities paper: 'More women in senior positions – key to economic stability and growth 2010'.

Having founded Gestoria de les Dones, a female run Catalan SME advice service, Helena represented female entrepreneurs in the Museum of the History of Catalonia Exhibit "Women, the Roads of Freedom". In conjunction with her role as Vice-President of OMEGA, the Spanish Organisation of Women Entrepreneurs, she provides legal consultancy and accounting services to companies as co-founder and partner of FES Business Consulting.

#### Views from the Top: Public Sector

Commenting on why women are not at the top of their game in business as

"It's not just about men or governments being on our side. Through hard work and decision-making, we can make the world we want."

Helena de Felipe Lethonen

### Opiniones desde la cúspide: el sector público

Al comentar el por qué las mujeres no están entre las más destacadas del sector empresarial, al contrario de lo que ocurre en la política, Helena explica lo siguiente: "Tiene que ver sobre todo con los problemas de reconciliar la vida laboral con la familiar. A menudo, cuando una mujer tiene acceso a un cargo de liderazgo en una compañía, tiene que escoger entre eso y su vida familiar. Esto representa un problema, porque las mujeres deberían tener la oportunidad de hacer ambas cosas: ocupar un cargo de liderazgo y disfrutar de su vida privada y familiar. Las empresas tienen que comprender que, al implementar las medidas necesarias para conjugar la vida laboral y la familiar, las mujeres pueden ser más eficientes y eso puede generar un beneficio directo para la propia empresa."

Al tratar el tema del enfoque femenino sobre la responsabilidad social corporativa, la opinión equilibrada de Helena es que "hay tantas empresarias muy capaces como empresarios muy capaces. Habrá empresarias que se atengan a sus principios y otras que no. Depende del talento, la capacidad y la visión de futuro de cada persona."

Respecto al problema principal de la baja concesión de préstamos a las empresarias, Helena cree que "las mujeres aún tienen problemas para acceder a la financiación de sus empresas. Por tanto, todos los instrumentos que puedan facilitar el desarrollo de las empresarias son positivos. Es algo parecido a la ley del cupo mínimo. Puede que las mujeres lleguemos a conseguir la igualdad de representación, pero tardaríamos muchos años (probablemente demasiados), así que impulsar este avance es muy útil para alcanzar la igualdad."

La fuerza interior de las mujeres fomenta la percepción de Helena de que "las mujeres siempre han luchado por la supervivencia y por la supervivencia de sus familias. Por consiguiente, son muy fuertes en tratar de conseguir lo que quieren. Sin embargo, hay mujeres que tienen la fuerza interior necesaria para lograr sus objetivos y otras que no. Sea como sea, las que son fuertes y cumplen sus objetivos, incluso asumiendo riesgos en el proceso, progresarán en su intención de montar un negocio."

Nuestro mensaje para la hermandad de banqueros poco ilustrados: "Con o sin sus créditos bancarios, las mujeres están preparadas para dar mucha guerra en el sector empresarial."

they are in politics, Helena explains: "It has primarily to do with the problems of reconciling work and family life. Often, when a woman has access to a decision-making position in a company, she has to choose between this and her family life. This is a problem – women should have the opportunity to do both: being in a decision-making position and enjoying her private and family life. Companies have to understand that, by implementing measures to reconcile work and family life, women can be even more efficient and this can generate a direct benefit for the company itself."

Referring to women's approach to social corporate responsibility, Helena's balanced view is that "there are capable businesswomen as well as capable businessmen. There will be businesswomen who uphold its principles and women who will not. This is a question of the talent, capabilities and vision of each entrepreneur."

On the principal issue of low bank lending to female entrepreneurs, Helena believes "Women are still facing problems of access to finance for their businesses. Therefore, instruments which may facilitate the development of female businesses are welcomed. It's similar to the quota instrument. Women might achieve equal representation but it will take many years – probably too many – so pushing the process forward is very helpful for achieving equality."

Women's inner strength invites Helena's view that "Women have always fought for survival and the survival of their families. Consequently, they are strong in trying to achieve what they want. But there are women with inner strength to achieve their goals and others without it. In any case, those who are strong and who achieve their goals, also by risk taking, will go forwards in setting up their businesses." **BB**

Our message to the brotherhood of unenlightened male bankers: "With or without your bank loans, women are on the corporate warpath."

